

2023

Verksamhets- berättelse

Årsredovisning



KK-stiftelsen

Stiftelsen för kunskaps- och kompetensutveckling

351

projekt

finansierade med medel från KK-stiftelsen pågick under 2023 runt om i Sverige.

3492

projekt

har KK-stiftelsen varit med och finansierat sedan starten 1994.

32

projekt

har beviljats medel av KK-stiftelsen under 2023.

323

miljoner kronor

har beviljats under 2023 till projekt vid Sveriges högskolor och universitet.

11,9

miljarder kronor

har utbetalats av KK-stiftelsen i projektmedel sedan starten.

88

medfinansierande företag

deltog i samverkansprojekt som beviljats medel av KK-stiftelsen under 2023.

9,1

miljarder kronor har KK-stiftelsens kapital växt till sedan starten.

Om KK-stiftelsen

År 1994 bildades ett antal forskningsstiftelser av kapital från de avskaffade löntagarfonderna. Stiftelsen för kunskaps- och kompetensutveckling, KK-stiftelsen, var en av dessa. Stiftelsens uppgift är att finansiera forskning och kompetensutveckling vid Sveriges högskolor och nyare universitet, när det sker i samverkan med näringslivet. Vi finansierar projekt med målet att dessa ska bygga starka forsknings- och utbildningsmiljöer som skapar värden för såväl akademi som näringsliv och samhälle.

Dnr 20240001A

Text: KK-stiftelsen (om inget annat anges)

Foto: Sten Jansin (om inget annat anges)

Grafisk form och layout: Harri Rosén

INTRODUKTION

- 4 Vd har ordet
- 5 Forskningspolitiskt inspel
- 6 Året som gått

VERKSAMHET

- 8 Finansiering av forskning och högre utbildning
- 9 KK-stiftelsens program
- 10 En unik forskningsfinansiär
- 11 Kapitalförvaltning
- 12 Beviljad finansiering per lärosäte
- 13 Beviljad finansiering per programform
- 14 Case: Ericsson och Blekinge Tekniska Högskola
- 15 Case: Företagsforskarskolan Reesbe, Högskolan i Gävle
- 16 Fördelning av beviljade medel – alla nya projekt

MEDARBETARE OCH ORGANISATION

- 18 Ledningsgrupp och kansli
- 19 Styrelse

FINANSIELL REDOVISNING

- 21 Förvaltningsberättelse
- 26 Resultaträkning
- 27 Balansräkning
- 29 Noter
- 34 Revisionsberättelse
- 37 Underskrifter



Eva Schelin
vd



Ett år av samverkan för hållbar omställning

Under 2023 beviljade KK-stiftelsen 323 miljoner kronor i projektmedel till 14 lärosäten. Samtidigt pågick 351 projekt med medel från stiftelsen över hela Sverige. Vi är stolta och glada över att vara en viktig drivkraft i arbetet med att stärka Sveriges position i en snabbt föränderlig värld. Vårt engagemang för att fungera som en katalysator för innovation och utveckling inom högre utbildning och forskning är mer relevant än någonsin.

En av 2023 års höjdpunkter var vår satsning på att öka näringslivets kompetens för klimatomställning, där nära 90 miljoner kronor tilldelades tre större projekt. Satsningen är en del av vår önskan att stödja forskning och utbildning som hanterar utmaningar såsom klimatförändringar, den snabba utvecklingen inom artificiell intelligens och det förändrade geopolitiska landskapet. Nu pågår arbete på Högskolan Väst, Jönköping University och Luleå tekniska universitet, som i samarbete med andra lärosäten och industripartners, tar fram kurser och utbildningsprogram som ska matcha industrins behov av kompetensförsörjning.

Under året har vi avslutat arbetet med att utvärdera alla KK-stiftelsens program. Utvärderingarna visar att finansieringen av samarbetsprojekt mellan akademiska institutioner och näringslivet har bidragit till att förnya och stärka Sveriges högteknologiska industri. Samtidigt har stiftelsens finansiering bidragit till att skapa starka akademiska miljöer runt om i landet.

Vi står dock inför utmaningar, särskilt gällande de begränsade resurserna hos mindre lärosäten för att uppfylla kraven på forskningsanknytning. Arbetet med att utveckla en "akademisk testbädd" i Skellefteå, i det som kallas Skellefteå University Alliance, är ett mycket spännande initiativ för att förstärka kompetensförsörjningen över landet inom områden med kompetensbrist. Modellen betonar vikten av samverkan för att möta det akuta behovet av kompetensutveckling, och illustrerar hur vi kan arbeta tillsammans för att reformera och förstärka utbildningssektorn.

För att Sverige ska kunna bibehålla och stärka sin globala konkurrenskraft är det avgörande att vi fortsätter utveckla vår högre utbildning och säkrar kompetensförsörjningen. KK-stiftelsen vill fortsätta vara del av utvecklingsarbetet med att förbättra utbildningen för landets 450 000 studenter. Därför lyfte stiftelsen behovet av reformer av ersättningsystemen för utbildning och stödet till det livslånga lärandet i vårt inspel till forsknings- och innovationspropositionen.

Jag vill avsluta med att tacka alla som bidragit till dessa ansträngningar under det gångna året. Genom vårt gemensamma engagemang stärker vi Sveriges konkurrenskraft och bidrar till en ljusare framtid. ■

Tack!

Eva Schelin och team KK-stiftelsen

Forskningspolitiken i fokus

Läs hela
stiftelsens
inspel på
kks.se

Omställningsbehoven växer och endast genom att säkra forskning och kompetensförsörjning i hela landet kan svenskt näringsliv och samhälle möta utmaningarna. Högre utbildning, forskning och det livslånga lärandet behöver hänga samman för ökad svensk konkurrenskraft och för att Sverige ska förbli en stark kunskapsnation.

I **inspelet** till den kommande forsknings- och innovationspropositionen valde KK-stiftelsen att fokusera på fyra reformförslag som långsiktigt ska stärka högskole- och universitetssektorn. Här kan du läsa kort om förslagen med kommentarer från stiftelsens ordförande och vd.

”**Sverige kan aldrig konkurrera** i volym med världens stora ekonomier. En fortsatt tätposition som forskningsnation kräver att vi arbetar smartare än andra länder. Förmågan till stark samverkan mellan akademi och näringsliv är av särskild vikt för ett litet land som Sverige.”
Elisabeth Nilsson, KK-stiftelsen styrelseordförande

KK-stiftelsen anser att landets högskolor och nyare universitet saknar tillräckliga resurser för att fullt ut uppfylla högskolelagens krav på forskningsanknytning av högre utbildning. Det innebär svårigheter för dessa lärosäten att säkra sina egna starka profilområden inom forskningen.

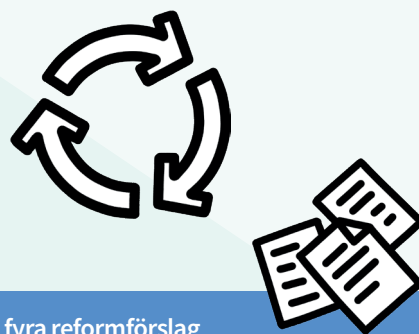
”**Vi vill se en ökning av anslagen** för forskning och utbildning på forskarnivå till högskolorna och de nyare universiteten. Forskning och högre utbildning hänger ihop och behövs över hela landet. Nya industrietableringar visar även vikten av att landets lärosäten möter behov av FoU och kompetensförsörjning även när de uppstår utanför regioner där statliga forskningsmedel koncentrerats. Det krävs också en ny fördelningsmodell som driver kvalitet inom alla delar av lärosätenas verksamhet, vetenskapligt genomslag, samverkansförmåga, livslångt lärande och inte minst internationalisering.”
Eva Schelin, KK-stiftelsens vd

KK-stiftelsen ser att en betydande urholkning har skett av lärosätenas resurser för utbildning. Underfinansieringen betyder mindre undervisningstid för varje student, större undervisningsgrupper, mindre tid för lärare att utveckla

undervisningen och pedagogiken, mindre tid för förberedelse och efterarbete samt en sämre arbetsmiljö med ökad stress för både lärare och studerande.

”**Det behövs en resurstilldelning** som ger bättre förutsättningar för kvalitet. Det är hög tid att ge lärosätena rimligare ekonomiska villkor för sitt utbildningsuppdrag.”
Eva Schelin, KK-stiftelsens vd

KK-stiftelsen vill också se insatser som stärker lärosätenas arbete inom det livslånga lärandet, alltifrån starkare strategisk inriktning på deras arbete till bättre ekonomiska incitament. Kompetensutveckling av personer som redan är i arbetslivet är en nyckelfaktor för att säkra svensk konkurrenskraft, att enbart utbilda ungdomsstudenter räcker inte för att möta kompetensbehoven.



KK-stiftelsens fyra reformförslag

- Förstärkt finansiering av högskolor och nyare universitet
- Ny modell för fördelning av basanslaget för forskning
- Reformerat resurstilldelningssystem för högre utbildning
- Förstärkt fokus på det livslånga lärandet



2023

Ett händelserikt år

FEBRUARI

Nära 90 miljoner beviljades till tre större projekt som ska bidra till ökad kompetens för näringslivets kompetensförsörjning. Kurser och utbildningsprogram ska utvecklas av Högskolan Väst, Jönköping University och Luleå tekniska universitet med andra lärosäten, näringsliv och anpassas till yrkesverksammas behov.

MARS >

KK-stiftelsen deltog i Svenskt Näringslivs rundabordssamtal om kompetensförsörjning och hur förmågan att rekrytera och behålla internationell kompetens kan stärkas. Samtliga var överens om att åtgärder skyndsamt krävs för att stärka Sveriges attraktionskraft.

KK-stiftelsen presenterade sig på Klimat- och näringslivsdepartementet. Bland annat berättade vi att det är högskolor och mindre lärosäten som söker medel från stiftelsen och att projekten bedrivs i samverkan med företag. Det innebär att vi bidrar till att bygga hela Sverige starkare.

MAJ >

Årets 100-lista från IVA lyfte särskilt fram forskningsprojekt inom klimatomställning, energiförsörjning, välfärdsteknologi, cybersäkerhet och krisberedskap. Av 79 projekt var 15 stycken från KK-stiftelsens målgrupplärosäten, varav sju stycken med medel från stiftelsen.

Sveriges största samverkanskonferens, HSS 2023, samlade närmare 300 deltagare från akademi, näringsliv, offentlig sektor, politik och civilsamhälle på Högskolan Väst. En central fråga var många branschers stora behov av ny kompetens och hur omställningen ska kunna genomföras. Eva Schelin deltog i ett samtal om grön omställning.

Det kan vara lika bra att satsa på mindre lärosäten som större. Det konstaterade innovationsforskarna Olof Ejeremo och Yotam Sofer i en SNS-rapport om vetenskaplig produktivitet och högskolors övergång till universitet. Vid lanseringen kommenterade Eva Schelin vikten av forskningsanknuten högre utbildning.

JUNI >

Hittills har KK-stiftelsen beviljat 1,3 miljarder inom programmet Forskningsprofiler. I juni beviljades Linnéuniversitet 48 miljoner till ett projekt om hållbart träbyggnande och Örebro universitet samma summa till forskning som ska göra det enklare att äta rätt kost. Tillsammans med samverkanspartners och lärosätenas egna insatser landade satsningarna totalt på 237 miljoner.

KK-stiftelsen fick besök av riksdagsledamöter. Stiftelsen lyfte bland annat att det är av nationellt intresse att den infrastruktur för kunskap, innovation och tillväxt som lärosätena utgör kan stödja utvecklingen i alla delar av landet. Alla lärosäten bör ha rimliga förutsättningar att utveckla stark verksamhet inom forskning, utbildning, samverkan och livslångt lärande.





2023

Ett händelserikt år

JUNI

KK-stiftelsen deltog i Almedalsveckan och pratade om vikten av samproduktion, det livslånga lärandet och betydelsen av starka forsknings- och utbildningsmiljöer för att stärka svensk konkurrenskraft. Vi arrangerade två egna event – en workshop om hur företag och lärosäten kan arbeta bättre ihop och en paneldiskussion om vad som krävs för att få ut mesta möjliga av satsade resurser på forskning och högre utbildning. Dessutom deltog vi i Entreprenörskapsforums respektive Sveriges Förenade studentkårers arrangemang.

AUGUSTI

Projektet Smarter vid Örebro universitet har med stöd av KK-stiftelsen skapat landets bredaste utbud av AI-kurser på avancerad nivå för yrkesverksamma. I augusti avslutades projektet men arbetet med att utbilda anställda inom näringslivet fortsätter.

SEPTEMBER >

Internatet för KK-stiftelsens styrelse och ledning inkluderade ett besök på Högskolan Väst. Högskolans styrkeområden är produktionsteknik och arbetsintegrerat lärande och man samverkar tätt med näringslivet.

SEPTEMBER

KK-stiftelsen ändrade under året utlysningssyckeln. Det innebär att programutlysningarna öppnar en gång per år, i september. Lanseringen hölls i Stockholm och det gick också att delta digitalt. Särskilt tack till våra externa talare Karin Ulfsdotter Crépin, Johan Eklund och Eva Thorin som delade med sig av sina erfarenheter av våra program och samverkan med näringslivet.

OKTOBER >

KK-stiftelsen lämnade sitt inspel till den kommande forskningspolitiska propositionen. Stiftelsen fokuserade på fyra större reformförslag som ska stärka högskole- och universitetssektorn: förstärkt finansiering av högskolor och nyare universitet, ny modell för fördelning av basanslaget för forskning, reformerat resurstilldelningssystem för högre utbildning och förstärkt fokus på det livslånga lärandet.

KK-stiftelsen välkomnade två nya medarbetare som också tog plats i ledningsgruppen. Joakim Appelquist som chef för strategisk utveckling och externa relationer. Christina Alwert som chef för verksamhetsstöd med ansvar för ekonomi och KK-stiftelsens kapitalhantering.

NOVEMBER >

November bjöd på hearings med KK-miljöerna vid Jönköping University respektive Högskolan Väst. Deltog gjorde lärosätenas rektorer, miljöledningarna, strategiska företagspartners och KK-stiftelsens särskilda expertgrupp samt vd och handläggare. Expertgruppens utlåtande ledde sedan till att medel om 33,5 miljoner sammanlagt beviljades till miljöerna.

Debatt i tidningen Curie.

För att möta nya krav och utmaningar behövs mer forskningsmedel till högskolorna och de nyare universiteterna. Att stärka forskningsanknytningen vid högre utbildning och öka fokus på det livslånga lärandet är centralt för att förbli en stark kunskapsnation. Det skrev KK-stiftelsens vd i en debattartikel.

Finansiering som stärker svensk konkurrenskraft

Sedan 1994 finansierar KK-stiftelsen projekt vid Sveriges högskolor och nyare universitet. Dessa lärosäten söker projektmedel inom stiftelsens program och särskilda utlysningar. Sex av lärosätena har uppnått universitetsstatus sedan stiftelsens bildande.



Varje lärosäte har en ansvarig handläggare vid KK-stiftelsen, se kks.se.

KK-stiftelsen vill med sin finansiering stödja byggandet av starka forsknings- och utbildningsmiljöer över hela landet, som skapar värden för såväl akademi som näringsliv och samhälle. Stiftelsens övergripande mål är att bidra till att stärka svensk konkurrenskraft och därför är kravet på samverkan mellan akademi och näringsliv centralt.

KK-stiftelsens program är utformade så att forskningsmiljöer långsiktigt kan etablera och upprätthålla en stark nationell och internationell vetenskaplig position som också utgör ett profilområde för lärosätet.

En stark miljö balanserar och integrerar lärosätens kärnuppgifter; utbildning, forskning och samverkan. Ambitionen är att lärosätena ska använda stiftelsens programformer för att strategiskt och långsiktigt utveckla sin verksamhet.

Programformerna kan vara aktuella vid olika tillfällen beroende på i vilket skede av sin utveckling en forsknings- och utbildningsmiljö befinner sig. Arbetet med att identifiera vilken eller vilka programformer som kan vara lämpliga att söka medel från kan med fördel ske i dialog mellan lärosätet och stiftelsen.

- | | | | |
|-----------------------------------|------------------------------------|----------------------------|-------------------------------|
| 1 Mittuniversitetet | 7 Kungl. Konsthögskolan | 13 Mälardalens universitet | 19 Linnéuniversitetet |
| 2 Högskolan i Gävle | 8 Kungl. Musikhögskolan | 14 Högskolan i Skövde | 20 Blekinge Tekniska Högskola |
| 3 Högskolan Dalarna | 9 Stockholms konstnärliga högskola | 15 Högskolan Väst | 21 Högskolan Kristianstad |
| 4 Försvarshögskolan | 10 Södertörns högskola | 16 Högskolan i Borås | 22 Malmö universitet |
| 5 Gymnastik- och idrottshögskolan | 11 Karlstads universitet | 17 Jönköping University | |
| 6 Konstfack | 12 Örebro universitet | 18 Högskolan i Halmstad | |

Våra program

KK-stiftelsen erbjuder åtta program för projektstöd samt det särskilda KK-miljöprogrammet. Programmen är utformade för att bidra till strategiskt starka forsknings- och utbildningsmiljöer på lärosätena och samtidigt bidra till utveckling och ökad kompetens för näringslivet.

PROSPEKT

Forskningsprojekt där en nyligen disputerad forskare och företag gemensamt adresserar en vetenskaplig frågeställning.

HÖG

Forskningsprojekt där forskare och företag gemensamt adresserar en vetenskaplig frågeställning.

SYNERGI

Genomförande av flera forskningsprojekt där forskare och företag gemensamt adresserar en integrerande frågeställning.

FORSKNINGSPROFILER

För att utveckla och förstärka en internationellt konkurrenskraftig forskningsprofil med hög näringslivsrelevans.

AVANS

Utveckling eller vidareutveckling av näringslivsrelevanta utbildningsprogram på avancerad nivå.

REKRYTERINGAR

Nyrekrytering av biträdande lektor, lektor, professor, internationell gästprofessor eller adjungerad professor/lektor till lärosäte eller näringsliv.

EXPERTKOMPETENS

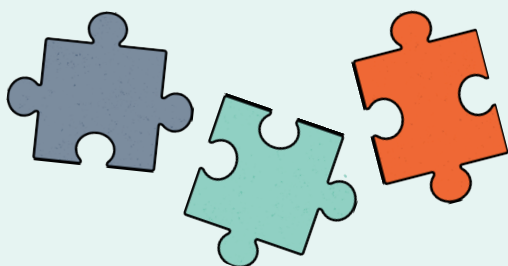
Utveckling och genomförande av näringslivsrelevanta utbildningsinsatser på avancerad nivå för yrkesverksamma.

FÖRETAGSFORSKARSKOLOR

Utveckling och genomförande av forskarutbildning i samverkan med företag.

KK-MILJÖ

Verktyg för lärosätesledningar att långsiktigt och systematiskt arbeta med strategistyrd utveckling av starka forsknings- och utbildningsmiljöer.



Högkvalitativ forskning och kompetensförsörjning

Det finns många faktorer som utmärker KK-stiftelsen. En sak är att näringslivs-samverkan är centralt i de projekt vi finansierar. En annan är att stiftelsen också finansierar utbildningsinsatser på avancerad nivå och för livslångt lärande.

Alla ansökningar som inkommer till KK-stiftelsen bedöms av externa bedömaregrupper. I forskningsprogrammen bedöms också ansökningarnas vetenskapliga eller konstnärliga kvalitet av internationella sakkunniga.

Samverkan med näringslivet utgör en central del i alla programformer. De projekt som stiftelsen finansierar ska utformas i nära och aktivt samarbete med näringslivet, och oftast med en medfinansiering från näringslivet som motsvarar KK-stiftelsens insats. Under 2023 pågick 351 samverkansprojekt runt om i landet med stöd från KK-stiftelsen (se tabellen nedan).

Stiftelsen pekar inte ut ämnesområden inom sina utlysningar. Programmen är öppna för alla vetenskapliga och konstnärliga områden. Val av inriktning gör forskarna och lärosätena själva i samverkan med näringslivet. På så sätt säkerställs att innehållet är både relevant och efterfrågat av det omgivande samhället samtidigt som det bidrar till den vetenskapliga ämnesutvecklingen.

Stiftelsen är en av få svenska finansierare som kan finansiera utbildningsinsatser. Tre av programmen bidrar till näringslivets kompetensförsörjning genom att ge stöd till utveckling och genomförande av avancerad utbildning, Avans, Expertkompetens och Företagsforskarskolor.

Stiftelsen arbetar med analys och utvärdering för att säkerställa att de programformer som erbjuds är effektiva verktyg. Analyser görs både av externa experter och internt av KK-stiftelsen. Under år 2023 har sex av stiftelsens program utvärderats av externa experter.

Uppföljningar och utvärderingar ger förutsättningar att utveckla program och insatser, så att effekterna för såväl lärosäten som näringsliv och det omgivande samhället blir så bra som möjligt. Det ligger också till grund för kunskapsspridning och policyarbete.



Lärosäte	Pågående projekt antal	Beviljade medel mnkr	Kvarvarande utbetalningar mnkr
Blekinge Tekniska Högskola	19	166	71
Försvårshögskolan	2	17	2
Gymnastik- och idrottshögskolan	6	82	44
Högskolan Dalarna	1	36	2
Högskolan i Borås	7	32	6
Högskolan i Gävle	8	97	31
Högskolan i Halmstad	17	155	52
Högskolan i Skövde	20	195	46
Högskolan Kristianstad	2	5	3
Högskolan Väst	39	246	146
Karlstads universitet	35	256	95
Kungl. Konsthögskolan	1	1	0
Kungl. Musikhögskolan	1	2	0
Linnéuniversitetet	26	216	100
Luleå tekniska universitet	1	30	24
Malmö universitet	17	120	46
Mittuniversitetet	33	233	96
Mälardalens universitet	40	410	86
Jönköping University	29	243	122
Södertörns högskola	1	2	1
Örebro universitet	46	377	132
Totalt	351	2 921	1 105



En hållbar kapitalförvaltning

Det kapital som är grundförutsättningen för KK-stiftelsens verksamhet uppgick vid starten 1994 till 3,6 miljarder kronor. Det ursprungliga kapitalet och dess avkastning i form av direktavkastning och värdetillväxt är den enda källan för att täcka stiftelsens utbetalningar. Hittills har 11,9 miljarder kronor utbetalats i projektmedel.

Arne Lidén, kan du som ordförande berätta om kapitalutskottets arbete under 2023?

– Vi följer de placeringsriktlinjer som beslutats av styrelsen och fortsätter med våra genomlysningar för att långsiktigt ha en mer hållbar inriktning. Utskottet har under året gjort ett antal förändringar för att försöka förbättra mixen av tillgångar och typ av förvaltare.

– Efter ett par år med stora förändringar i förvaltningen av KK-stiftelsens kapital innebar 2023 att vi kunde fokusera mer på sådant som ska vara kapitalutskottets fokus framöver. Vi ska arbeta ännu mer med kontinuerlig uppföljning av våra förvaltare och deras förmåga att möta våra förväntningar både vad avser avkastning och risk.

Arne Lidén, ordförande
KK-stiftelsens Kapitalutskott



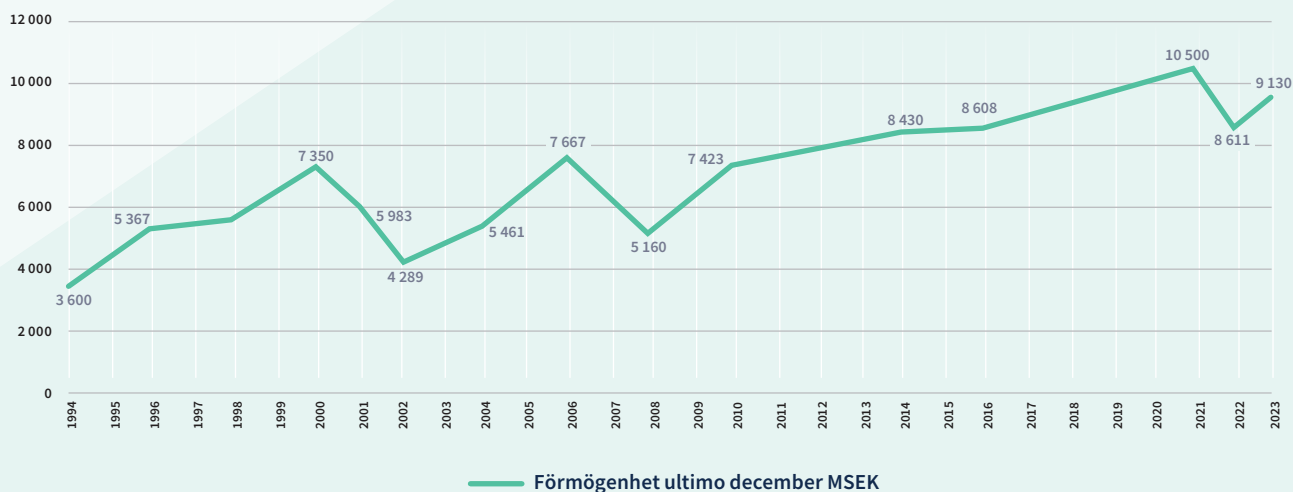
Det är en ekonomiskt turbulent tid nu och stora osäkerheter. Hur påverkar det ert arbete i utskottet?

– Jag vill börja med att säga att utvecklingen av kapitalet i hög grad har präglats av den positiva vändning den svenska börsen gjorde från slutet av oktober.

– Det kommer så gott som alltid finnas externa faktorer som påverkar kapitalmarknaden och ekonomin i stort. Politik, krig, pandemier, inflation etc. Även under 2023 har vi tyvärr sett en hel del av denna typ av händelser. Ändå har det varit ett mycket mindre finansiellt utmanande år i ljuset av det mycket besvärliga 2022 med en pågående pandemi och Rysslands invasion av Ukraina.

– Poängen är att bygga en portfölj som är någorlunda stabil över tid oavsett vilka faktorer som påverkar. Möjligheten till detta är förstas mer eller mindre utmanande beroende på vilka faktorer som påverkar. KK-stiftelsen har ett långsiktigt perspektiv på förvaltningen och har därför inte gjort några större förändringar under 2023, utan arbetat vidare för att få en ytterligare diversifiering av tillgångarna.

Avkastning och förmögenhet KK-stiftelsen historiskt



323 miljoner till 14 lärosäten

KK-stiftelsens finansiering under 2023, 323 miljoner kronor, fördelades på 14 lärosäten som nu kommer att starta upp såväl forskningsprojekt som projekt inom utbildning på avancerad nivå.

Örebro universitet och Linnéuniversitetet beviljades mest medel. Örebro universitet placerade sig i toppen med beviljade medel motsvarande 63 miljoner kronor. Tätt därefter hamnade Linnéuniversitetet som beviljades 62 miljoner kronor, en rejäl höjning jämfört med år 2022 då de beviljades 46 miljoner kronor. Lärosätet som ökade allra mest var Jönköping University som gick från 15 till 43 miljoner kronor.

Ett av projekten vid Örebro universitet beviljades inom programmet Forskningsprofiler en summa på 48 miljoner kronor över åtta år. Forskare vid Örebro universitet, tillsammans med företagspartners och Region Örebro län får nu möjlighet att göra det enklare att äta rätt, bland annat genom att identifiera biomarkörer. Bland partners finns bland annat Biogaia, Collective Minds Radiology, Fazer, GE Healthcare Sverige AB och Region Örebro län.

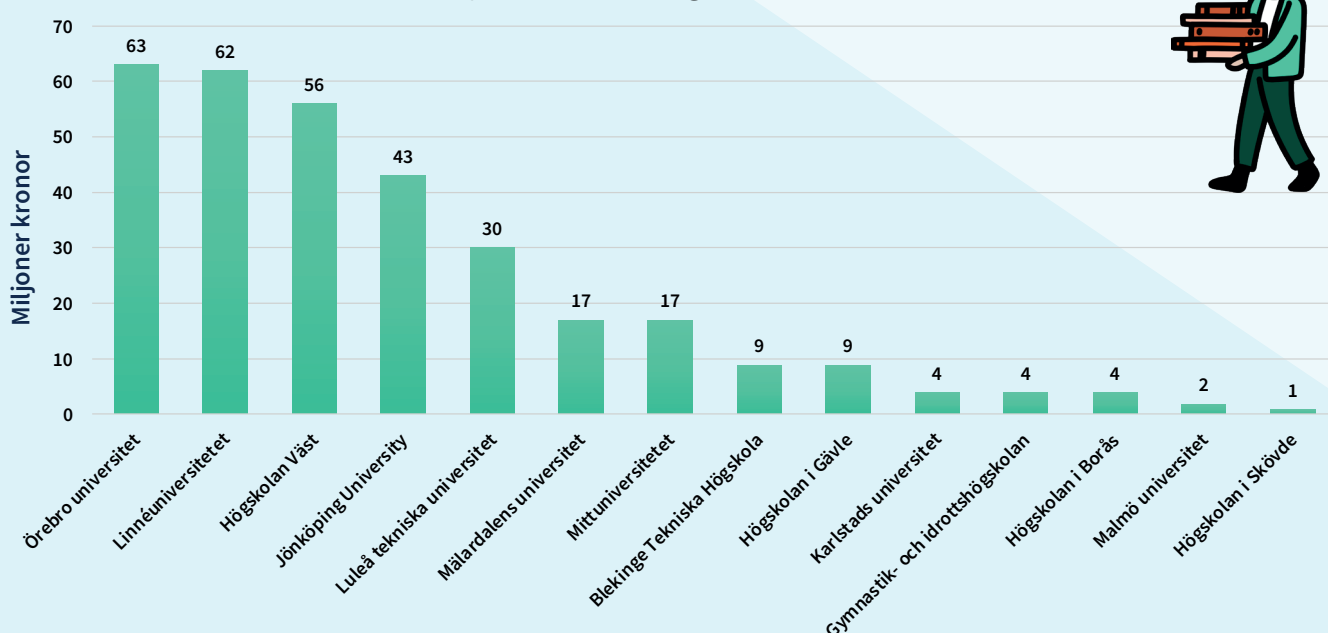
Även Linnéuniversitetet utmärkte sig genom att få en forskningsprofil beviljad med 48 miljoner kronor. Bland partners finns bland annat Holmen Trävaror, IKEA, Saab, Setra trävaror, Skanska och Södra skogsägarna.

Att bygga med trä kommer att vara avgörande för omställningen till en hållbar och biobaserad byggsektor. För att öka konkurrenskraften för träbyggnation ska vi nu studera möjligheter att optimera resursanvändningen vid design av träbaserade byggprodukter och konstruktioner.

Thomas Bader, professor och projektledare vid Linnéuniversitetet

Totalt med lärosätenas egna och samverkanspartners bidrag landade dessa båda satsningar tillsammans på 237 miljoner kronor.

Beviljad finansiering per lärosäte 2023



32 projekt över hela landet fick stöd

Under 2023 beslutade KK-stiftelsen om stöd inom de ordinarie programmen och den särskilda utlysningen Kompetens för näringslivets klimatomställning.

Mittuniversitetet beviljades en företagsforskarskola inom ramen för sin strategiska miljö som ska stärka industriell omvandling.

KK-stiftelsen beviljade totalt 32 projekt inom olika områden under året. Flest projekt, 7 stycken, beviljades till Högskolan Väst. Här märktes bland annat stöd inom KK-stiftelsens 10-åriga satsning på KK-miljön Primus. Lärosätet får nu ökade möjligheter att stärka industrin i det stora teknikskifte som pågår. Det största projektet som nu kan starta handlar om att sätta människan i centrum när digitaliserade och automatiserade processer införs.

KK-stiftelsen beviljade också medel till KK-miljön vid Jönköping University. Miljön SPARK får nu medel till AI-forskning för att tillsammans med företagspartners studera datadrivet beslutsfattande med hjälp av maskinlärningsmetoder. Dessutom får lärosätet möjlighet till två nya strategiska rekryteringar, en internationell gästprofessor och en adjungering från Husqvarna AB.

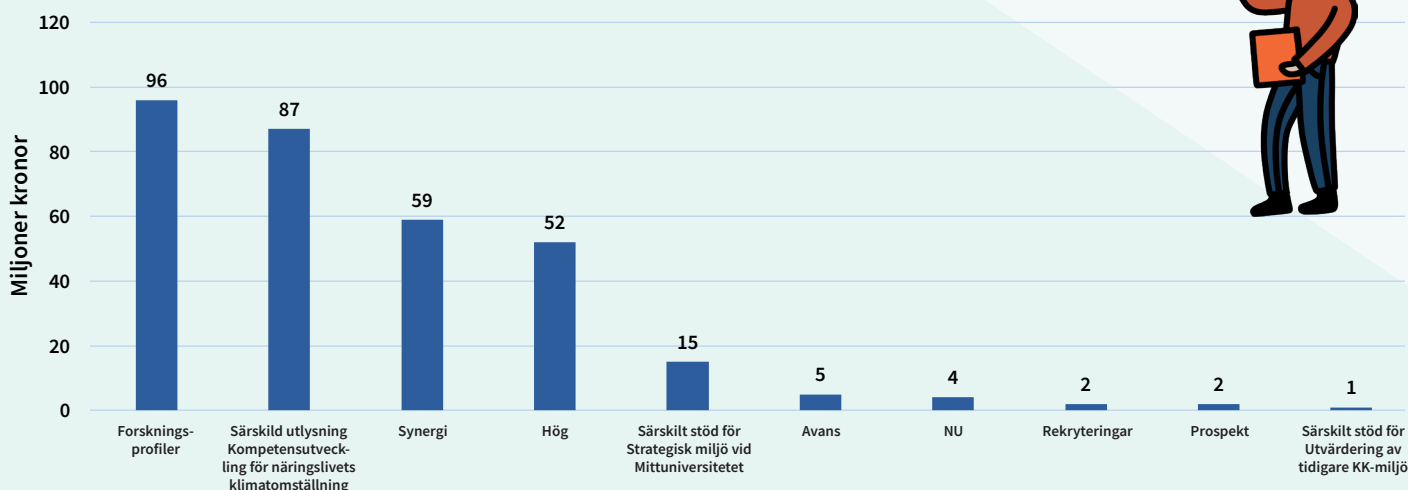
Under 2023 kraftsamlade KK-stiftelsen med en satsning på nära 90 miljoner kronor på kompetensutveckling för näringslivets klimatomställning. Förutom KK-stiftelsens

målgrupplärosäten kunde även Luleå tekniska universitet och Umeå universitet vara huvudsökande.

Medel beviljades till tre större projekt som ska ledas av Högskolan Väst i samverkan med Uppsala universitet, Jönköping University i samverkan med Chalmers tekniska högskola och Högskolan Väst, samt Luleå tekniska universitet i samverkan med Mälardalens universitet och Örebro universitet. Utbildningar ska utvecklas av lärosäten, näringsliv och andra samverkanspartners och anpassas med fokus på yrkesverksammas behov. Bland medverkande företag finns till exempel Vattenfall, Alstom, Svenska kraftnät, H2 Green Steel, Northvolt, STENA Recycling, LKAB, Volvo Cars och GKN Aerospace, men även små- och medelstora företag.

Med stöd från KK-stiftelsen på drygt 15 miljoner får Mittuniversitetet möjlighet att starta en internationell forskarskola. Lärosätet ska genomföra forskarskolan i samverkan med sju europeiska lärosäten och ett kanadensiskt.

Beviljad finansiering 2023 per programform



Långsiktigt samarbete mellan Ericsson och BTH

Ericsson och Blekinge tekniska högskola, BTH, har ett nära samarbete kring mjukvaruutveckling sedan högskolan startade för 35 år sedan. Samarbetet handlar inte bara om forskningsresultat. Det underlättar också företagets kompetensförsörjning.

På senare tid har det till exempel handlat om användning av programvara med öppen källkod. Ett annat projekt har haft fokus på datadrivet beslutsunderstöd. Projektet om datadrivet beslutsstöd har bland annat hjälpt Ericsson att fatta beslut om var de ska lägga utvecklingsprojekt.

– Högskolan har verktyg för att kvantifiera resultat och göra oberoende analyser. De kan komma med konkreta förslag på förbättringar. Vi får bättre beslutsstöd, säger Lars-Ola Damm, chef för infrastruktur inom affärssystem på Ericsson i Karlskrona.

När pandemin kom ställdes Ericsson inför en helt ny situation. Liksom i många andra företag började personalen arbeta hemma. Sedan har arbetsformen fortsatt, trots att ingen vet om det egentligen är effektivt eller inte. För att undersöka effekterna fick företaget hjälp av BTH.

Resultaten har hittills visat att det inte är så enkelt som att hemarbete är mer eller mindre effektivt.

– Det är en kombination av uppgift och hur du fungerar som person. Ska du fokusera funkar det bra att jobba på distans. Behöver du samarbeta mer kan du i stället lida av det. Du gör inte heller lika många uppgifter som leder till innovationer och framtida förbättringar när du jobbar själv. Då jobbar du mer här och nu, säger Lars-Ola Damm.

Resultaten ledde till en policy för hur företaget ska hantera hybridarbete för att få såväl motiverade medarbetare som en effektiv verksamhet. Resultaten har även haft betydelse för hur företaget organiserar sina kontor fysiskt. Men samarbetet handlar inte bara om forskningsresultat. Det kan också underlätta företagets kompetensförsörjning. Ytterligare ett skäl är att det kan ge fördelar i den interna konkurrensen inom Ericsson, om var produkter ska utvecklas, i Sverige eller någon annanstans.

”Ett starkt samarbete kan stärka argumenten att ha utveckling här, säger Lars-Ola Damm och tillägger att hans chef som inte bor i Sverige, blev imponerad då han fick veta att de samarbetar med ett lärosäte som rankats som nummer ett i EU och nummer två i världen inom mjukvaruutveckling.”

Vid högskolan finns en av landets största forsknings- och utbildningsmiljöer inom mjukvaruutveckling. Darja Smite är professor i programvaruteknik vid högskolan. Forskningen sker i nära samarbete med såväl offentlig sektor som företag.

– Vi vill göra avtryck och bidra till att göra svensk mjukvaruforskning konkurrenskraftig, säger hon. De flesta av oss som jobbar här har egen erfarenhet av industrin. Vi arbetar nära dem för att lösa verkliga problem, säger hon.

En rad pågående projekt drivs med medel från KK-stiftelsen, bland annat de som görs i samarbete med Ericsson. Darja Smite leder det treåriga projektet som handlar om att arbeta utanför arbetsplatsen. Utöver Ericsson är också Telenor och Spotify med.



Lars-Ola Damm,
chef för infrastruktur
affärssystem, Ericsson

Darja Smite här med
Tony Gorschek, båda
forskningsledare vid
Blekinge Tekniska
Högskola



FOTO: PRIVAT RESPEKTIVE BTH
TEXT: SIV ENGELMARK

Forskarskolan gav skjuts åt nya tjänster

Företagen har fått högre kompetens och utvecklat nya tjänster och produkter. Lärosätena har breddat sin forskning och kraftigt ökat antalet doktorander. Det är några resultat av företagsforskarskolan Reesbe som har drivits av Högskolan i Gävle, Högskolan Dalarna och Mälardalens universitet.

När Mathias Cehlin, docent i energisystem vid Högskolan i Gävle, Ewa Wäckelgård, professor i Energiteknik vid Högskolan Dalarna och Anders Holmsten, chef Marknad & Tjänster och strategisk utveckling på Gävle Energi berättar om tio år med Reesbe (resurseffektiva energisystem i den byggda miljön) är de rörande överens, det krävs tid och resurser för att få till effektiv samverkan.

Hur har samarbetet fungerat mellan tre lärosäten och tjugo företag i tre olika regioner?

Ewa: – Vi har varit noga med att organisationen skulle vara så platt som möjligt för att alla lärosäten skulle känna ett ansvar för projektet, även om Högskolan i Gävle haft huvudansvaret. Vi har arbetat hårt med att få en stor uppslutning på våra fysiska gemensamma avstämningsmöten som vi haft varje vår och höst med alla inblandade.

Mathias: – Ambitionen har varit att ge doktoranderna handledare från minst två av lärosätena. Bland företagen har Gävle Energi varit väldigt drivande och engagerat. En lärdom är att vi borde haft en företagskoordinator för att få igång samverkan företagen emellan.

Anders: – Vi ville bidra så mycket som möjligt för att få ut maximalt av projektet. Därför har vår tidigare vd suttit i styrelsen och sedan vår vice vd. Vi har verkligen stärkt samarbetet med Högskolan i Gävle.

Målen var både att få fram företagsnära forskning och forskning som utvecklar lärosätena – vad har Reesbe betytt?

Mathias: – Reesbe har varit väldigt viktigt för att utveckla och stärka vår forskningsverksamhet. 2013 hade vi två doktorander inom energisystem och i dag har vi cirka 20 stycken. Reesbe har även varit en förutsättning för vår nya företagsforskarskola ”Future-proof cities” och att vi är med i kompetenscentrum ”RESILIENTa Energisystem”, en satsning på robusta och resurseffektiva energilösningar

finansierat av Energimyndigheten och där Mälardalens universitet är koordinator.

Ewa: – Nu har vi en forskarutbildning inom energiteknik. Vi har breddat vår forskning, som tidigare var inriktad på solenergi, mot hela energisystemet. Vi är nu med i ”Future-proof cities” och ett kompetenscentrum för solenergi (SOLVE) som leds av Uppsala universitet. Reesbe har varit en grundbult både för att bygga upp kvalitet och kvantitet inom forskningen.

Anders: – Reesbe har bidragit till att vi har utvecklat nya tjänster, till exempel inom solenergi, som fått en skjuts tack vare den akademiska kompetens vi fick tillgång till. I dag samarbetar vi med högskolan både inom forskning och nya utbildningar inom energisystem, vilket hjälper oss med den framtida kompetensförsörjningen.



Mathias Cehlin,
docent i energisystem
vid Högskolan i Gävle

Ewa Wäckelgård,
professor i Energiteknik
vid Högskolan Dalarna



Anders Holmsten, chef
Marknad & Tjänster och
strategisk utveckling
på Gävle Energi

Beviljade projekt 2023

Projekt	Program	Beviljat belopp (kr)	Summa beviljade projekt (kr)
Blekinge Tekniska Högskola Att generera användbara insikter från software testdata Green Clouds - Lastprediktering och optimering i privata molnmiljöer	Hög Hög	4 794 245 4 172 448	8 966 693
Gymnastik- och idrottshögskolan Utforskande av grannskapseffekter på åldrande: en möjlighet att förbättra hjärnans hälsa under hela livslängden	Hög	4 309 681	4 309 681
Högskolan i Borås HOPE-Hembaserade personliga och självadministrerade neuromuskulära rehabiliteringsinterventioner som möjliggörs av integrerade textila elektrodsystem – På väg mot implementering av tre olika rehabiliteringsscenarier	Hög	3 877 211	3 877 211
Högskolan i Gävle Digitala verktyg för förbättrad beslutsstöd vid utveckling av stål via avancerad kylning (DIGITOOL) Nya koncept för morgondagens lärmiljöer	Hög Hög	4 703 993 3 982 703	8 686 696
Högskolan i Skövde Utvärdering av forskning och samproduktion vid Högskolan i Skövdes tidigare KK-miljö INFINIT	Särskilt stöd	1 343 818	1 343 818
Högskolan Väst Elektrifiering för hållbart energisystem	Kompetens för Näringslivets klimatomställning	26 788 532	
KK-MILJÖ			
DIPy-AI: DIKW Pyramid-based Agile AI Architecture for Sensor Data Processing (DI) Immersiva lärmiljöer för hållbar kompetensutveckling. Ledarskap och samarbete i hybridindustrier – hantera kompetens och innovation för digitala arbetsplatser (LeadHybrid) Organizational Capabilities for Human-centric Industrial Digitalization (ORCHID) Recruitment of Adjunct senior lecturer in the academy in the field of Production Technology (ESAB AJS) PROWIL – Människocentrerad smart automation	Hög Hög Hög Prospekt Rekryteringar Synergi	4 918 426 4 919 894 4 920 000 1 801 036 828 692 12 300 000	56 476 580
Karlstads universitet Datadriven maskinteknik Utbildning i stokastisk modellering av verkliga scenarier: statistik, data-driven algoritmer och beräkningar	Avans NU	2 397 960 1 800 000	4 197 960
Linnéuniversitetet Avans 22 - Civilingenjörsprogram i byggt teknik vid Linnéuniversitetet Hållbart byggande med trä - materialeffektivt värdeskapande från trämaterial till byggnader Avancerade material för individinriktad medicin och diagnostik	Avans Forskningsprofiler Synergi	2 400 000 48 000 000 11 999 045	62 399 045
Luleå tekniska universitet REEDEAM - Klimatneutral produktion, elektrifiering, digitalisering och automation för den råvarubaserade värdekedjan	Kompetens för Näringslivets klimatomställning	29 993 965	29 993 965
Malmö universitet Nästa generation av cancermodeller för ökad prediktivitet i läkemedelsutveckling – 3D kolorektalcellskulturer med tillväxfrämjande silke	Hög	1 984 058	1 984 058

Projekt	Program	Beviljat belopp (kr)	Summa beviljade projekt (kr)
Mittuniversitetet Möta miljörelaterade samhällsutmaningar med spatial analys (SPATIAL)	NU	1 799 818	
STRATEGISK MILJÖ Internationell forskarskola i transformativ teknologi	Särskild strategisk insats	15 295 201	17 095 019
Mälardalens universitet SEINE: Automatisk självkonfigurering av industriella nätverk Smart cirkulärt batterisystem- Circul8	Hög Synergi	4 799 204 11 995 074	16 794 278
Jönköping University Cirkulära metallkomponenter för svensk tillverkningsindustri: kompetensutveckling på masternivå (CIRCUMET)	Kompetens för Näringslivets klimatomställning	30 000 000	
KK-MILJÖ Effektiv och Trovärdig AI för Tillverkningsindustrin (ETIAI) Elektronmikroskopi för metalliska material och beläggningar Toleransosäkerhet för stora gjutna produkter (TOSP)	Synergi Rekryteringar Rekryteringar	12 299 114 546 196 610 237	43 455 548
Örebro universitet Responsive Nutrition - Rosetta@oru Cirkulära elektrifierade lösningar för fossilfri godstransport Nanosafety2 - Nanopartiklar i additiv tillverkning: förståelse av exponeringsinducerade hälsoeffekter	Forskningsprofiler Hög Synergi	48 000 000 4 792 961 10 576 654	63 369 614
TOTALT			322 950 167





Ledningsgrupp och kansli

KK-stiftelsens ledningsgrupp

Eva Schelin	vd
Christina Alwert	chef Verksamhetsstöd (fr.o.m. 23-10-01)
Joakim Appelquist	chef Strategisk utveckling och externa relationer (fr.o.m. 23-10-11)
Linda Assbring	chef Program- och analysenheten
Britt-Marie Granting	chef Verksamhetsstöd (t.o.m. 23-09-30)

Medarbetare

Irina Bjurman	redovisningsansvarig
Maria Dollhopf	programansvarig Prospekt och Expertkompetens
Yvonne Fors	programansvarig Synergi, Rekryteringar och KK-miljöer, ansvarig särskild Ukraina-utlysning
Martin Fröberg	analytiker
Gabriel Granström	strategisk projektledare
Malin Henningsson	projektledare för stiftelsens utveckling av stöd till starka miljöer
Eva Högström	kommunikatör med pressansvar
Mattias Jarl	programansvarig Forskningsprofiler och KK-miljöer, ansvarig särskild utlysning Kompetens för näringslivets klimatomställning
Jelaine Legaspi	kommunikatör
Therése Nordström	biträdande chef, Program- och analysenheten, programansvarig Företagsforskarskolor
Birgitta Olsson	vd-sekreterare och programadministratör
Petter Zirath	programansvarig Avans och NU, ansvarig särskild utlysning Kompetens för näringslivets klimatomställning



FOTO: PAVEL KOUBEK (ICON PHOTO)

FR.V. ÖVERSTA RADEN ROLF SKOGLUND, LEIF G ANDERSON, ARNE LIDÉN, GERT NILSON

FR.V. NEDERSTA RADEN PETER DOBERS, ELISABETH NILSSON (ORDF.), EUGENIA PEREZ VICO, THOMAS STRAND, ERICKA JOHNSON.

INFÄLLD BILD SIGBRITT KARLSSON.

Styrelse

Elisabeth Nilsson	ordförande KK-stiftelsen, f.d. landshövding, särskild utredare, styrelseledamot Boliden AB, ordf. Scandinavian Japan Sasakawa Foundation, styrelseledamot Tekniska museet, ledamot Kungl. Ingenjörsvetenskapsakademien (IVA)
Leif G Anderson	professor emeritus, Göteborgs universitet, tidigare 1:e vice preses, KVA
Peter Dobers	professor, företagsekonomi, Södertörns högskola
Ericka Johnson	professor, Gender & Society, Linköpings universitet
Sigbritt Karlsson	f.d. rektor, KTH
Arne Lidén	ordförande KK-stiftelsens Kapitalutskott
Gert Nilson	teknisk direktör, Jernkontoret
Eugenia Perez Vico	docent i innovationsvetenskap, universitetslektor, Högskolan i Halmstad
Rolf Skoglund	entreprenör och grundare/medgrundare av bland annat iD Invest, ThinkOut och Startupfactory
Thomas Strand	f.d. riksdagsledamot, chef Näringsliv och kompetensförsörjning, Region Jönköpings län, f.d. vice ordf. Riksbankens Jubileumsfond

Styrelsen är KK-stiftelsens högsta beslutande organ. Två ledamöter utses av regeringen och övriga åtta av styrelsen själv. Förslag till ledamöter (sju stycken) lämnas av Kungl. Vetenskapsakademien, Kungl. Ingenjörsvetenskapsakademien, Sveriges universitets- och högskoleförbund (SUHF), samt av myndighetscheferna vid Vetenskapsrådet, Forte, Formas och Vinnova, medan en ledamot föreslås av styrelsen själv. **Mandatperioden för styrelsen är 1 juli 2022-30 juni 2025.**

Årsredovisning

• Förvaltningsberättelse	21
• Resultaträkning (kr)	26
• Balansräkning (kr)	27
• Noter	29
• Revisionsberättelse	34
• Underskrifter	37

Förvaltningsberättelse

Styrelse och verkställande direktör avger följande årsredovisning.

Om inte annat särskilt anges, redovisas alla belopp i kronor (kr).

Om inte annat särskilt anges, redovisas belopp i tabeller och diagram i miljoner kronor (mnkr).

Uppgifter inom parentes avser föregående år.

Allmänt om verksamheten

Stiftelsen bildades genom beslut av riksdag och regering i juni 1994. Verksamheten inleddes i augusti 1994. Stiftelsen har sitt säte i Stockholm. Uppgifter inom parentes avser år 2022.

Stiftelsens ändamål

Stiftelsens ändamål är att stödja kunskaps- och kompetensutbyte mellan näringsliv och universitet, högskolor och forskningsinstitut (§ 1 a), finansiera forskning vid mindre och medelstora högskolor samt nya universitet, inom särskilda profilområden (§ 1 b) samt främja användningen av informationsteknologi (§ 1 c). Det senare ändamålet ansågs uppfyllt år 2016 och i dag stödjer stiftelsen de två första ändamålen.

Styrelse

KK-stiftelsens styrelse består sedan 1 juli 2022 av följande ledamöter:

- Elisabeth Nilsson, ordförande
- Leif Anderson
- Peter Dobers
- Ericka Johnson
- Sigbritt Karlsson, ledamot t.o.m. okt 2023
- Arne Lidén
- Gert Nilson
- Rolf Skoglund
- Thomas Strand, vice ordförande
- Eugenia Perez Vico

Styrelsen har under år 2023 haft sex sammanträden, fyra ordinarie och två extrainsatta.

Väsentliga händelser under räkenskapsåret

En viktig händelse under året är att tidpunkterna för stiftelsens utlysningar, den så kallade utlysningsscykeln, har förändrats. Tanken är att den nya rutinen ska öka fram-

förhållningen och ge de sökande längre tid att förbereda ansökningarna till de program som kräver mer förberedelse samt att skapa förutsättningar för lärosäten och forskargrupper att ta fram ansökningar till de olika programmen i en sammanhållen process. Samtidigt effektiveras arbetet på kansliet. Det nya arbetssättet lanserades på en konferens i Stockholm i september med möjlighet till både fysiskt och digitalt deltagande.

Under året har KK-stiftelsen gjort inspel till den kommande forsknings- och innovationspolitiska propositionen. I inspelet lyfter stiftelsen behovet av: 1. Förstärkt finansiering av högskolor och nyare universitet. 2. Ny modell för fördelning av basanslaget för forskning. 3. Reformerat resurstilldelningssystem för högre utbildning. 4. Förstärkt fokus på det livslånga lärandet.

Vid styrelsemötet i februari fattade styrelsen beslut om att stödja tre projekt inom den särskilda utlysningen Kompetensutveckling för näringslivets klimatomställning med sammanlagt nära 90 miljoner. I projekten kommer åtta lärosäten samverka med ett 40-tal företag för att utveckla kurser och utbildningar som möter näringslivets kompetensbehov.

Under året har verksamheten på KK-stiftelsens kansli omorganiserats. En viktig förändring är att redovisning, lönehantering och stor del av övrig ekonomisk administration från och med hösten 2023 inte längre görs av kansliet. Förändringarna sammanföll med pensionsavgångar och syftet är att minska sårbarheten. Samtidigt anställdes en ny chef för verksamhetsstöd. Under hösten 2023 inrättades också en ny enhet för strategisk utveckling och externa relationer. Syftet är att stärka KK-stiftelsens närvaro i de forskningspolitiska diskussionerna, utveckla kommunikationen kring resultat av verksamheten och ta fram en ny strategi för ➤

verksamheten. Stiftelsens kostnader för kansliet är cirka 3,5 mnkr lägre än såväl budget som kostnaderna för 2022. Två miljoner avser en tidigare felfakturerad lokalkostnad som rättats under året.

Under året avled styrelseledamoten Sigbritt Karlsson. Våra tankar går till hennes efterlevande och vi är tacksamma för hennes insatser för att utveckla KK-stiftelsens verksamhet.

Under 2023 beviljades 323 (467) miljoner kronor till 32 (78) projekt, varav 11 (15) projekt till KK-miljöer, den strategiska miljön vid Mittuniversitetet och tidigare KK-miljön vid Högskolan i Skövde motsvarande 60 (51) miljoner kronor. Inom den särskilda utlysningen Kompetens för Näringslivets klimatomställning beviljades tre projekt, motsvarande 87 miljoner kronor. I jämförelse med föregående år har färre projekt beviljats, vilket till stor del förklaras av den förändrade utlysningssyckeln och styrelsens beslut att införa maxgränser för beviljade belopp inom vissa program.

Förväntad framtida utveckling, väsentliga risker och osäkerhetsfaktorer

Under 2024 tar KK-stiftelsen fram en ny femårig strategi som kommer utgöra grunden för utvecklingen av verksamheten under de kommande åren. Bakgrunden är den snabba omställning som präglar svenskt näringsliv och de förändringar som KK-stiftelsens målgruppslärosäten genomgått sedan nuvarande programportfölj etablerades. Strategin tas fram i nära dialog med stiftelsens intressenter.

KK-stiftelsens programverksamhet, vars syfte är att stärka svensk konkurrenskraft, fortsätter med liknande inriktning under 2024. Den nya utlysningssyckeln, som infördes 2023, ska utvärderas för att se om tänkta effekter uppnåtts. Även arbetet med att följa upp finansierade projekt på nya sätt (så kallat "fund and follow") fortsätter, liksom arbetet med att hitta nya sätt att kommunicera resultat. Under 2024 fyller KK-stiftelsen 30 år, vilket bland annat ska uppmärksammas genom en jubileumskrift och en gemensam tillställning med övriga löntagarfondsstiftelser. Under året kommer effekterna av den genomförda omorganisationen följas upp. Vid behov justeras rutiner och arbetssätt.

Utvecklingen på kapitalmarknaderna är grunden för KK-stiftelsens finansiering. Fortsatta osäkerheter kring den ekonomiska utvecklingen utgör en risk för utvecklingen

av stiftelsens kapital på kort och lång sikt. En fortsatt hög inflation kan komma att medföra att beviljade belopp per projekt kommer behöva öka för att motsvara lärosätenas kostnadsutveckling. Följden kan då bli att färre projekt kan beviljas finansiering.

Främjande av ändamålen

För att främja KK-stiftelsens ändamål bedrivs verksamheten genom ett antal programformer anpassade för att lärosätena strategiskt ska utveckla välbalanserade, profilerade och konkurrenskraftiga forsknings- och utbildningsmiljöer.

I dagsläget erbjuder stiftelsen nio programformer med olika inriktning, projektlängd och belopp att söka. Genom att kombinera olika program kan det enskilda lärosätet strategiskt skapa en stark forsknings- och utbildningsmiljö, och tillsammans med näringslivet stärka svensk konkurrenskraft.

Årets skuld till lärosäten

Beslutade men ännu ej utbetalade projektstöd uppgick den 31 december 2023 till 1 106 miljoner kronor.

Ingående balans 1 jan 2023	1 260
Projektstöd 2023	+ 323
Återförda medel	- 15
Utbetalningar av projektstöd 2023	- 462
Utgående balans 31 dec 2023	1 106

Utgående skuld i storleksordning per lärosäte 2023-12-31 (kr)

Högskolan Väst	146 486 040
Örebro universitet	131 795 601
Stiftelsen Högskolan i Jönköping	122 332 474
Linnéuniversitetet	100 341 821
Mittuniversitetet	96 126 102
Karlstads universitet	95 232 959
Mälardalens universitet	86 144 174
Blekinge Tekniska Högskola	71 346 846
Högskolan i Halmstad	51 760 424
Högskolan i Skövde	46 450 091
Malmö universitet	45 987 126
Gymnastik- och idrottshögskolan	43 942 700
Högskolan i Gävle	31 170 822
Luleå tekniska universitet	23 995 173
Högskolan i Borås	5 869 347
Högskolan Kristianstad	2 929 046
Försvårshögskolan	1 800 000
Högskolan Dalarna	1 800 000
Södertörns högskola	582 019

Kvarvarande kapital per stadgeområde

Enligt stiftelsens stadgar, § 10, ska redovisning av medel ske i enlighet med vad som framgår av § 4, det vill säga uppdelat på stadgeområdena profilmforskning, avancerad utbildning, industriforskningsinstitut och användning av informationsteknik. De två sistnämnda områdena slutfördes 2016 och kvarvarande medel överfördes då till profilmforskning (HÖG) och avancerad utbildning (KUB). Programformerna Prospekt, Synergi, Hög och Forskningsprofiler uppfyller stadgeområde profilmforskning. Programmen Expertkompetens, Avans, NU, Rekryteringar och Företagsforskarskolor finansieras inom stadgeområde avancerad utbildning.

Marknadsvärdet av det kvarvarande kapitalet uppgick den 31 december 2023 till 9,1 miljarder kronor. Fördelning per stadgeområde framgår av tabellen nedan. Beloppen anges i miljoner kronor.

Verksamhetsområde	2023-12-31		2022-12-31	
	Kapital varav skuld (mnkr)		Kapital varav skuld (mnkr)	
Forskning vid nyare universitet och högskolor (HÖG)	6 166	727	5 794	800
Kunskapsutbyte, näringsliv, högskola och forskningsinstitut (KUB)	2 963	379	2 817	460
Summa	9 129	1 106	8 611	1 260

Kapital

Planeringshorisont

KK-stiftelsen har, enligt stadgarna, en evig del som avser stöd till forskning vid nyare lärosäten (stadgeområdet profilmforskning). För detta ändamål finns ett bundet kapital som efter indexuppräknings uppgår till 2,100 miljarder kronor. På denna del av kapitalet får endast avkastningen förbrukas och användas för ändamålet.

Vad gäller övriga delar av stadge- och verksamhetsområden får både kapital och avkastning förbrukas. För att säkerställa att kapitalet räcker över tid sker kontinuerliga beräkningar av framtida utbetalningar för beslutade projekt. En tidigare genomförd Asset Liability Modelling-studie visade att stiftelsen bör begränsa beviljade stöd och utbetalningar per år om stiftelsens medel ska hållas intakta över en evig livslängd. Styrelsen beslöt under år 2022 att sätta tak på utbetalningar från och med år 2024 och på vissa programformer.

Placeringsriktlinjer för kapitalförvaltningen

KK-stiftelsens styrelse beslutar årligen om placeringsriktlinjer och har det yttersta ansvaret för att dessa följs. Placeringsriktlinjerna behandlar bland annat mål för kapitalförvaltningen, referensportfölj, tillåtna innehav, policy för hållbarhetsfrågor samt förvaring av tillgångar. Målet för kapitalförvaltningen är att på lång sikt, 15 till 20 år, generera en årlig real avkastning om 3 till 5 procent.

KK-stiftelsen strävar efter att vara en ansvarsfull ägare och arbetar systematiskt för hållbarhet och ansvar i kapitalförvaltningen. De externa förvaltare stiftelsen anlitar ska ha en genomarbetad policy om ansvarsfulla investeringar.

Ett minimikrav är att policyn inkluderar en process som gör att principerna i UN Global Compact följs, alternativt att de skrivit under det FN-stödda initiativet PRI och därmed arbetar efter liknande principer, eller att de på annat sätt uppfyller principerna bakom dessa krav.

Förvaltning av kapital

Kapitalutskottets roll är att vara beslutande organ för KK-stiftelsens kapitalförvaltning inom ramen för de av styrelsen beslutade placeringsriktlinjerna. Utskottet har rapporteringsskyldighet till styrelsen i enlighet med instruktioner för kapitalutskottet. Kapitalutskottet bereder dessutom underlag för eventuella ändringar i placeringspolicyn som styrelsen beslutar om. Under 2023 har kapitalutskottet haft sex möten och till flertalet av dessa har liksom tidigare befintliga och tänkbara kapitalförvaltare bjudits in.

Utvecklingen av kapitalet har i hög grad präglats av den vändning den svenska börsen gjorde från slutet av oktober. Från att ha givit en negativ avkastning fram till den tidpunkten, gav en fantastisk avslutning på året med en helårs-

avkastning om cirka 15 procent (OMXSPI). Då stiftelsens största portföljdel är svenska aktier får det stor betydelse för den totala avkastningen. De utländska börserna hade dessutom en liknande utveckling. Den totala portföljen har avkastat 11,1 procent under 2023.

Kapitalutskottets ledamöter består av tre ledamöter ur styrelsen och tre externa expertledamöter enligt följande:

- Arne Lidén, ordförande
- Elisabeth Nilsson, ledamot
- Thomas Strand, ledamot
- Cecilia Thomasson Blomquist, expertledamot
- Sten Dunér, expertledamot
- Mikael Kamras, expertledamot

Marknadsvärde

Det totala marknadsvärdet på portföljen uppgick den 31 december 2023 till 9 129 (8 611) miljoner kronor. Det är en ökning med 518 miljoner kronor. Årets utbetalningar uppgick till 462 (508) miljoner kronor.

Värdet på den svenska portföljen uppgick till 3,5 miljarder kronor, den globala portföljen till 3,4 miljarder kronor, alternativa placeringar till 2,0 miljarder kronor inkluderat intressebolag och likvida medel till 0,2 miljarder kronor.

Fördelning av tillgångslag i portföljen i procent samt marknadsvärde i mnkr

Tillgångslag	2023-12-31	2022-12-31	Referensportfölj	Marknadsvärde 2023-12-31 (mnkr)
Aktier varav:	52,3%	50,2%	50%	4 771
Svenska	28,9%	29,7%	30%	2 638
Globala	23,4%	20,6%	20%	2 133
Räntebärande varav:	24,1%	25,4%	30%	2 199
Svenska	9,7%	11,2%	15%	884
Globala	14,4%	14,2%	15%	1 315
Alternativa placeringar varav:	22,0%	23,2%	20%	2 007
Fastigheter	11,5%	13,6%		1 052
Likvida medel	1,6%	1,2%	0%	152
Summa	100%	100%	100%	9 129



Avkastning på kapital

Totalavkastningen på KK-stiftelsens kapitalportfölj uppvisar för 2023 en positiv avkastning om 11,1 (-13,4) procent. År 2023 blev ett bra år för utvecklingen av KK-stiftelsens kapital. Efter ett mycket besvärligt 2022 hade värderingarna av bolagens vinster kommit ner och framför allt korta räntor gått upp. Detta gav en möjlighet att hämta avkastning från båda dessa portföljdelar. Alternativplaceringarna med fastigheter i spetsen var fortfarande pressade av högre räntor och gav ett negativt bidrag. Någon av våra aktiva förvaltare på den utländska aktiesidan lyckades avkasta 34 procent, vilket naturligtvis också bidrog till det goda resultatet. Stiftelsen har ett långsiktigt perspektiv på förvaltningen och valde att inte göra några större förändringar från år 2022. De förändringar som skedde avsåg att ge ytterligare diversifiering av tillgångarna.

Övrigt

Skatter

Den begränsade skattskyldighet enligt inkomstskattelagen (7 kap 3§) förutsätter att tre krav är uppfyllda; ändamåls-, verksamhets- och fullföljdskraven. Stiftelsen uppfyller alla tre kraven och beskattas därför inte för kapitalinkomst.

Resultat och ställning

Flerårsöversikt (Mnkr)	2023	2022	2021	2020	2019
Beslutade stöd	323	467	442	545	676
Återförda och återbetalade stöd	-37	-41	-43	-16	-39
Nettostöd	286	426	399	529	637
Utbetalade stöd	462	508	490	419	458
Resultat från avyttring och nedskrivningar av finansiella anläggningar	410	-149	1 667	305	256
Årets resultat	498	-91	1 741	316	298
Eget kapital (bokfört värde)	7 543	7 330	7 847	6 506	6 719
Portföljens marknadsvärde	9 129	8 611	10 500	9 229	8 693



Resultaträkning

	Not	2023-01-01 - 2023-12-31	2022-01-01 - 2022-12-31
Verksamhetens intäkter			
Aktieutdelningar		112 755 467	92 009 156
Ränteintäkter		8 028 376	2 791 610
Övriga intäkter		1 174 839	454 280
		121 958 682	95 255 046
Verksamhetens kostnader			
Finansiella kostnader	2	-259 206	-2 543 332
Övriga externa kostnader		-2 513 457	-3 216 401
Personalkostnader	3	-19 571 270	-18 136 243
Administrationskostnader		-13 108 203	-17 766 528
Avskrivningar, nedskrivningar och återföringar		-222 775	-258 080
		-35 674 911	-41 920 584
Verksamhetsresultat		86 283 771	53 334 462
Finansiella poster			
Resultat från övriga värdepapper och fordringar som är anläggningstillgångar	4	409 581 796	-148 687 167
Valutakursresultat		2 567 068	4 230 839
		412 148 864	-144 456 328
Resultat efter finansiella poster		498 432 635	-91 121 866
Resultat före skatt		498 432 635	-91 121 866
Årets resultat		498 432 635	-91 121 866

Balansräkning

	Not	2023-12-31	2022-12-31
TILLGÅNGAR			
Anläggningstillgångar			
Materiella anläggningstillgångar			
Inventarier	5	1 323 076	1 513 263
		1 323 076	1 513 263
Finansiella anläggningstillgångar			
Andelar i intresseföretag	6	167 947 620	167 947 620
Aktier och andelar	7	8 312 941 549	8 271 900 471
Andra långfristiga fordringar		1 398 250	1 398 250
		8 482 287 419	8 441 246 341
Summa anläggningstillgångar		8 483 610 495	8 442 759 604
Omsättningstillgångar			
Kortfristiga fordringar			
Kundfordringar		4 645 277	4 038 925
Övriga fordringar		10 656	0
Förutbetalda kostnader och upplupna intäkter		399 016	2 284 058
		5 054 949	6 322 983
Kassa och bank		164 684 227	144 770 646
Summa omsättningstillgångar		169 739 176	151 093 629
SUMMA TILLGÅNGAR		8 653 349 671	8 593 853 233

Balansräkning

	Not	2023-12-31	2022-12-31
EGET KAPITAL OCH SKULDER			
Eget kapital			
Bundet eget kapital		2 100 483 454	2 012 162 937
Fritt eget kapital		4 943 971 655	5 408 801 473
Årets resultat		498 432 635	-91 121 866
Summa eget kapital		7 542 887 744	7 329 842 544
Långfristiga skulder			
Beslutade, ej utbetalade bidrag		744 159 807	853 500 545
Summa långfristiga skulder		744 159 807	853 500 545
Kortfristiga skulder			
Leverantörsskulder		1 995 283	1 679 569
Beslutade, ej utbetalade bidrag		361 932 958	406 468 984
Övriga skulder		1 138 089	743 998
Upplupna kostnader och förutbetalda intäkter		1 235 790	1 617 593
Summa kortfristiga skulder		366 302 120	410 510 144
SUMMA EGET KAPITAL OCH SKULDER		8 653 349 671	8 593 853 233

Förändringar i eget kapital (Tkr)

	Bundet stiftelsekapital	Fritt balanserat resultat	Årets resultat	Totalt eget kapital
Belopp vid årets ingång	2 012 163	5 408 801	-91 122	7 329 842
Disposition av fg års resultat:		-91 122	91 122	0
Årets resultat			498 433	498 433
Värdesäkring bundet EK	88 321	-88 321		0
Årets beslutade stöd		-322 950		-322 950
Årets återförda/återbet stöd		37 563		37 563
Belopp vid årets utgång	2 100 484	4 943 971	498 433	7 542 888

Stiftelsens resultat och ställning i övrigt framgår av resultat- och balansräkning med noter.

Noter

Not 1 Redovisnings- och värderingsprinciper och osäkerhetsfaktorer

Allmänna upplysningar

Årsredovisningen är upprättad i enlighet med årsredovisningslagen och BFNAR 2012:1 Årsredovisning och koncernredovisning (K3). Uppställningen av resultaträkningen har anpassats till stiftelsens verksamhet och avviker därför från årsredovisningslagens uppställningsform. Redovisningsprinciperna är oförändrade jämfört med föregående år.

Resultaträkning

Intäkter

Intäkter värderas till verkligt värde av det som erhållits eller kommer att erhållas. Stiftelsens intäkter härrör sig i stort från kapitalet i form av utdelningar, räntor och realisationsresultat.

Administrationskostnader

Administrationskostnader summerar samtliga kostnader för lokaler, it-drift och -verktyg, kommunikation, webb, rese- och transportkostnader, styrelse, revision, konsult- och juristtjänster inklusive upphandlingskonsulter samt medlemsavgifter och kostnader för utvärderingar och utvecklingsprojekt.

Övriga externa kostnader

Summerar i sin helhet kostnader för externa bedömare och peers såsom arvoden, resekostnader och sammanträden.

Ersättningar till anställda

Löpande ersättningar till anställda i form av löner, sociala avgifter och liknande kostnadsförs i takt med att anställda utför tjänster. Pensionskostnader klassificeras som avgiftsbestämda och kostnadsförs löpande det år de tjänas in.

Balansräkning

Värderingsprinciper

Tillgångar och skulder har värderats till anskaffningsvärden. Fordringar har efter individuell värdering upptagits till belopp varmed de beräknas inflyta.

Valutaomräkning

Poster i utländsk valuta värderas till balansdagens kurs och hämtas från Riksbanken. Eventuella kursvinster eller kursförluster redovisas under finansiella poster.

Aktier och andelar

Finansiella instrument redovisas i enlighet med reglerna i K3 kapitel 11, vilket innebär att värdering sker utifrån anskaffningsvärde. Portföljen består av aktier, aktiefonder, private equity, private debt, räntefonder samt hedgefonder. KK-stiftelsens värdepappersinnehav är långfristigt och förvaltas av stiftelsen som en portfölj och värderingen sker kollektivt. Detta innebär att om värdepappernas sammanlagda anskaffningsvärde understiger det sammanlagda marknadsvärdet sker nedskrivning av hela portföljens värde till det sammanlagda marknadsvärdet.

Som andelar i intresseföretag redovisas innehav av andelar i ett annat företag som är avsett att främja verksamheten genom att skapa en varaktig förbindelse med det andra företaget. Innehaven innehas på lång sikt. Tillgångar ingående i posten redovisas inledningsvis till anskaffningsvärde. I efterföljande redovisning värderas aktierna till anskaffningsvärde med bedömning av om nedskrivningsbehov föreligger. Fastighetsinnehav bokförs till anskaffningsvärde men värderas marknadsmässigt med hjälp av EPRA-NAV.

Beviljade medel

Beviljade medel redovisas direkt mot fritt eget kapital. Beslutade men ej utbetalade medel redovisas som kortfristiga skulder, om utbetalning ska ske inom ett år, respektive långfristiga skulder om utbetalning ska ske senare än efter ett år.

Materiella anläggningstillgångar

Materiella anläggningstillgångar redovisas till anskaffningsvärde minskat med avskrivningar. I anskaffningsvärdet ingår utgifter som direkt kan hänföras till förvärvet av tillgången. Materiella anläggningstillgångar skrivs av systematiskt över tillgångens bedömda nyttjandeperiod. När tillgångarnas avskrivningsbara belopp fastställs, beaktas i förekommande fall tillgångens restvärde. Linjär avskrivningsmetod används.

Följande avskrivningstider tillämpas:

Anläggningstyp	Tid
Teknisk utrustning	2 år
Inventarier	5 och 10 år

Noter

Not 2 Finansiella kostnader

	2023	2022
Övriga finansiella kostnader	0	2 021 505
Bankräntor	0	21 933
Övriga avgifter	34 188	41 845
Externa kostnader	225 018	458 049
	259 206	2 543 332

Not 3 Medelantal anställda, personalkostnader och arvoden

Medelantalet anställda	2023	2022
Kvinnor	10	11
Män	4	4
	14	15
Löner och arvode		
Styrelse och verkställande direktör	3 041 341	3 080 905
Anställda	9 768 683	9 460 124
Arvode till övriga	1 657 533	2 529 888
	14 467 557	15 070 917
Pensionskostnader och andra sociala avgifter		
Pensionskostnader exkl särskild löneskatt	1 939 757	2 025 926
Övriga sociala avgifter enligt lag och avtal	4 675 885	4 716 208
	6 615 642	6 742 134
Totala löner, ersättningar, sociala kostnader och pensionskostnader	21 083 199	21 813 051
Könsfördelning i styrelse		
Andel kvinnor i styrelsen	40 %	40 %
Andel män i styrelsen	60 %	60 %

Noter

Not 4 Resultat från övriga värdepapper och fordringar som är anläggningstillgångar

	2023	2022
Vinst vid avyttring	35 979 596	507 599 642
Förlust vid avyttring	-206 131 929	-76 418 226
Valutakursdifferens	-275 081	140 627
Nedskrivningar	0	-580 009 210
Återföring av nedskrivningar	580 009 210	0
	409 581 796	-148 687 167

Not 5 Inventarier

	2023-12-31	2022-12-31
Ingående anskaffningsvärden	2 623 940	2 623 940
Inköp	32 589	0
Försäljningar/utrangeringar	-171 389	0
Omklassificeringar	-287 996	0
Utgående ackumulerade anskaffningsvärden	2 197 144	2 623 940
Ingående avskrivningar	-1 110 677	-852 598
Försäljningar/utrangeringar	171 389	0
Omklassificeringar	287 995	0
Årets avskrivningar	-222 775	-258 079
Utgående ackumulerade avskrivningar	-874 068	-1 110 677
Utgående redovisat värde	1 323 076	1 513 263

Noter

Not 6 Andelar i intresseföretag

JMJV Hyresbostäder Holding AB, 559269-4318, med säte i Stockholm. 200 stamaktier, 40 procent andel och röster.

	2023-12-31	2022-12-31
Ingående värde	167 947 620	167 925 693
Omklassificeringar	0	21 927
Utgående ackumulerade anskaffningsvärden	167 947 620	167 947 620
Utgående redovisat värde	167 947 620	167 947 620

Not 7 Aktier och andelar

	2023-12-31	2022-12-31
Ingående anskaffningsvärden	8 851 909 681	8 774 988 866
Årets investeringar	1 274 001 306	3 904 366 600
Årets försäljningar	-1 812 969 438	-3 827 423 858
Omklassificeringar	0	-21 927
Utgående ackumulerade anskaffningsvärden	8 312 941 549	8 851 909 681
Ingående nedskrivningar	-580 009 210	0
Återförda nedskrivningar	580 009 210	0
Årets nedskrivningar	0	-580 009 210
Utgående ackumulerade avskrivningar	0	-580 009 210
Utgående redovisat värde	8 312 941 549	8 271 900 471

Noter

Not 8 Ställda säkerheter

	2023-12-31	2022-12-31
Deposition hyreskontrakt till och med 2029-09	1 389 250	1 389 250
	1 389 250	1 389 250

Not 9 Eventualförpliktelser

Investeringsåtagande i finansiella innehav	2023-12-31	2022-12-31
Investeringsåtagande	385 548 378	491 064 699
	385 548 378	491 064 699

Revisionsberättelse

Till styrelsen i Stiftelsen för kunskaps- och kompetensutveckling, org.nr 802400-4213

Rapport om årsredovisningen

Uttalanden

Vi har utfört en revision av årsredovisningen för Stiftelsen för kunskaps- och kompetensutveckling för år 2023.

Enligt vår uppfattning har årsredovisningen upprättats i enlighet med årsredovisningslagen och ger en i alla väsentliga avseenden rättvisande bild av stiftelsens finansiella ställning per den 31 december 2023 och av dess finansiella resultat för året enligt årsredovisningslagen. Förvaltningsberättelsen är förenlig med årsredovisningens övriga delar.

Grund för uttalanden

Vi har utfört revisionen enligt god revisionssed i Sverige. Revisorernas ansvar enligt denna sed beskrivs närmare i avsnitten *De auktoriserade revisorernas ansvar* samt *Den förtroendevalde revisorns ansvar*.

Vi är oberoende i förhållande till stiftelsen enligt god revisorssed i Sverige. Vi som auktoriserade revisorer har fullgjort vårt yrkesetiska ansvar enligt dessa krav.

Vi anser att de revisionsbevis vi har inhämtat är tillräckliga och ändamålsenliga som grund för våra uttalanden.

Styrelsens ansvar

Det är styrelsen som har ansvaret för att årsredovisningen upprättas och att den ger en rättvisande bild enligt årsredovisningslagen. Styrelsen ansvarar även för den interna kontroll som de bedömer är nödvändig för att upprätta en årsredovisning som inte innehåller några väsentliga felaktigheter, vare sig dessa beror på oegentligheter eller misstag.

Vid upprättandet av årsredovisningen ansvarar styrelsen för bedömningen av stiftelsens förmåga att fortsätta verksamheten. Den upplyser, när så är tillämpligt, om förhållanden som kan påverka förmågan att fortsätta verksamheten och att använda antagandet om fortsatt drift. Antagandet om fortsatt drift tillämpas dock inte om styrelsen avser att

upphöra med verksamheten eller inte har något realistiskt alternativ till att göra detta.

Annan information än årsredovisningen

Det är styrelsen som har ansvaret för den andra informationen. Den andra informationen består av verksamhetsberättelsen (men innefattar inte årsredovisningen och vår revisionsberättelse avseende denna).

Vårt uttalande avseende årsredovisningen omfattar inte denna information och vi gör inget uttalande med bestyrkande avseende denna andra information.

I samband med vår revision av årsredovisningen är det vårt ansvar att läsa den information som identifieras ovan och överväga om informationen i väsentlig utsträckning är oförenlig med årsredovisningen. Vid denna genomgång beaktar vi även den kunskap vi i övrigt inhämtat under revisionen samt bedömer om informationen i övrigt verkar innehålla väsentliga felaktigheter.

Om vi, baserat på det arbete som har utförts avseende denna information, drar slutsatsen att den andra informationen innehåller väsentlig felaktighet, är vi skyldiga att rapportera detta. Vi har inget att rapportera i det avseendet.

De auktoriserade revisorernas ansvar

Vi har utfört revisionen enligt International Standards on Auditing (ISA) och god revisionssed i Sverige. Våra mål är att uppnå en rimlig grad av säkerhet om att årsredovisningen som helhet inte innehåller några väsentliga felaktigheter, vare sig dessa beror på oegentligheter eller misstag, och att lämna en revisionsberättelse som innehåller våra uttalanden. Rimlig säkerhet är en hög grad av säkerhet, men är ingen garanti för att en revision som utförs enligt ISA och god revisionssed i Sverige alltid kommer att upptäcka en väsentlig felaktighet om en sådan finns. Felaktigheter kan uppstå på grund av oegentligheter eller misstag och anses

vara väsentliga om de enskilt eller tillsammans rimligen kan förväntas påverka de ekonomiska beslut som användare fattar med grund i årsredovisningen.

Som del av en revision enligt ISA använder vi professionellt omdöme och har en professionellt skeptisk inställning under hela revisionen. *Dessutom:*

- identifierar och bedömer vi riskerna för väsentliga felaktigheter i årsredovisningen, vare sig dessa beror på oegentligheter eller misstag, utformar och utför granskningsåtgärder bland annat utifrån dessa risker och inhämtar revisionsbevis som är tillräckliga och ändamålsenliga för att utgöra en grund för våra uttalanden. Risken för att inte upptäcka en väsentlig felaktighet till följd av oegentligheter är högre än för en väsentlig felaktighet som beror på misstag, eftersom oegentligheter kan innefatta agerande i maskopi, förfalskning, avsiktliga utelämnanden, felaktig information eller åsidosättande av intern kontroll.
- skaffar vi oss en förståelse av den del av stiftelsens interna kontroll som har betydelse för vår revision för att utforma granskningsåtgärder som är lämpliga med hänsyn till omständigheterna, men inte för att uttala oss om effektiviteten i den interna kontrollen.
- utvärderar vi lämpligheten i de redovisningsprinciper som används och rimligheten i styrelsens uppskattningar i redovisningen och tillhörande upplysningar.
- drar vi en slutsats om lämpligheten i att styrelsen använder antagandet om fortsatt drift vid upprättandet av årsredovisningen. Vi drar också en slutsats, med grund i de inhämtade revisionsbevisen, om det finns någon väsentlig osäkerhetsfaktor som avser sådana händelser eller förhållanden som kan leda till betydande tvivel om stiftelsens förmåga att fortsätta verksamheten. Om vi drar slutsatsen att det finns en väsentlig osäkerhetsfaktor,

måste vi i revisionsberättelsen fästa uppmärksamheten på upplysningarna i årsredovisningen om den väsentliga osäkerhetsfaktorn eller, om sådana upplysningar är otillräckliga, modifiera uttalandet om årsredovisningen. Våra slutsatser baseras på de revisionsbevis som inhämtas fram till datumet för revisionsberättelsen. Dock kan framtida händelser eller förhållanden göra att en stiftelse inte längre kan fortsätta verksamheten.

- utvärderar vi den övergripande presentationen, strukturen och innehållet i årsredovisningen, däribland upplysningarna, och om årsredovisningen återger de underliggande transaktionerna och händelserna på ett sätt som ger en rättvisande bild.

Vi måste informera styrelsen om bland annat revisionens planerade omfattning och inriktning samt tidpunkten för den.


Vi måste också informera om betydelsefulla iakttagelser under revisionen, däribland de eventuella betydande brister i den interna kontrollen som vi identifierat.

Den förtroendevalde revisorns ansvar

Jag har utfört en revision enligt revisionslagen och därmed enligt god revisionssed i Sverige. Mitt mål är att uppnå en rimlig grad av säkerhet om att årsredovisningen har upprättats i enlighet med årsredovisningslagen och om årsredovisningen ger en rättvisande bild av stiftelsens resultat och ställning.

Rapport om andra krav enligt lagar och andra författningar Uttalande

Utöver vår revision av årsredovisningen har vi även utfört en revision av styrelsens förvaltning av Stiftelsen för kunskaps- och kompetensutveckling för år 2023.

Enligt vår uppfattning har styrelseledamöterna inte handlat i strid med stiftelselagen, stiftelseförordnandet eller årsredovisningslagen. 

Grund för uttalande

Vi har utfört revisionen enligt god revisionsred i Sverige. Vårt ansvar enligt denna beskrivs närmare i avsnittet *Revisorns ansvar*. Vi är oberoende i förhållande till stiftelsen enligt god revisorsred i Sverige. Vi som auktoriserade revisorer har i övrigt fullgjort vårt yrkesetiska ansvar enligt dessa krav.

Vi anser att de revisionsbevis vi har inhämtat är tillräckliga och ändamålsenliga som grund för vårt uttalande.

Styrelsens ansvar

Det är styrelsen som har ansvaret för förvaltningen enligt stiftelselagen och stiftelseförordnandet.

Revisorns ansvar

Vårt mål beträffande revisionen av förvaltningen, och därmed vårt uttalande, är att inhämta revisionsbevis för att med en rimlig grad av säkerhet kunna bedöma om någon styrelseledamot i något väsentligt avseende:

- företagit någon åtgärd eller gjort sig skyldig till någon försummelse som kan föranleda ersättningsskyldighet mot stiftelsen.
- på något annat sätt handlat i strid med stiftelselagen, stiftelseförordnandet eller årsredovisningslagen.

Rimlig säkerhet är en hög grad av säkerhet, men ingen garanti för att en revision som utförs enligt god revisionsred i Sverige alltid kommer att upptäcka åtgärder eller försummelser som kan föranleda ersättningsskyldighet mot stiftelsen.

Som en del av en revision enligt god revisionsred i Sverige använder de auktoriserade revisorerna professionellt omdöme och har en professionellt skeptisk inställning under hela revisionen. Granskningen av förvaltningen grundar sig främst på revisionen av räkenskaperna. Vilka tillkommande

granskningsåtgärder som utförs baseras på de auktoriserade revisorernas professionella bedömning och övriga valda revisorers bedömning med utgångspunkt i risk och väsentlighet. Det innebär att vi fokuserar granskningen på sådana åtgärder, områden och förhållanden som är väsentliga för verksamheten och där avsteg och överträdelser skulle ha särskild betydelse för stiftelsens situation. Vi går igenom och prövar fattade beslut, beslutsunderlag, vidtagna åtgärder och andra förhållanden som är relevanta för vårt uttalande.

Den dag som framgår av våra elektroniska signaturer

Jens Karlsson

Ernst & Young AB
Auktoriserad revisor

Lars Geschwind

Förtroendevald revisor

Daterad den dag som framgår av våra elektroniska underskrifter

Elisabeth Nilsson
Ordförande

Thomas Strand
Vice ordförande

Leif Andersson

Peter Dobers

Ericka Johnson

Arne Lidén

Gert Nilson

Eugenia Perez Vico

Rolf Skoglund

Kerstin Tham

Eva Schelin
Verkställande direktör

Vår revisionsberättelse har lämnats den dag som framgår av vår elektroniska underskrift.

Jens Karlsson, Ernst & Young AB
Auktoriserad revisor

Lars Geschwind
Förtroendevärd revisor

KK-stiftelsens uppdrag är att stärka Sveriges konkurrenskraft. Stiftelsen finansierar projekt vid landets högskolor och nyare universitet med målet att dessa ska bygga starka och internationellt konkurrenskraftiga forsknings- och utbildningsmiljöer inom profilerade områden.

Projekten drivs i samproduktion med näringslivet, då utbyte mellan akademi och företag är avgörande för svensk konkurrenskraft.



KK-stiftelsen

Stiftelsen för kunskaps- och kompetensutveckling
Kungsträdgårdsgatan 18, 111 47 Stockholm, Sverige

www.kks.se